

HABITATGE SOCIAL

INCASÒL

PERSPECTIVA DE GÈNERE

Posant la vida quotidiana de les persones i la sostenibilitat al centre de l'arquitectura

L'apunt que es proposa és la introducció de la perspectiva de gènere en el disseny de l'habitatge social promogut per l'Institut Català del Sòl.

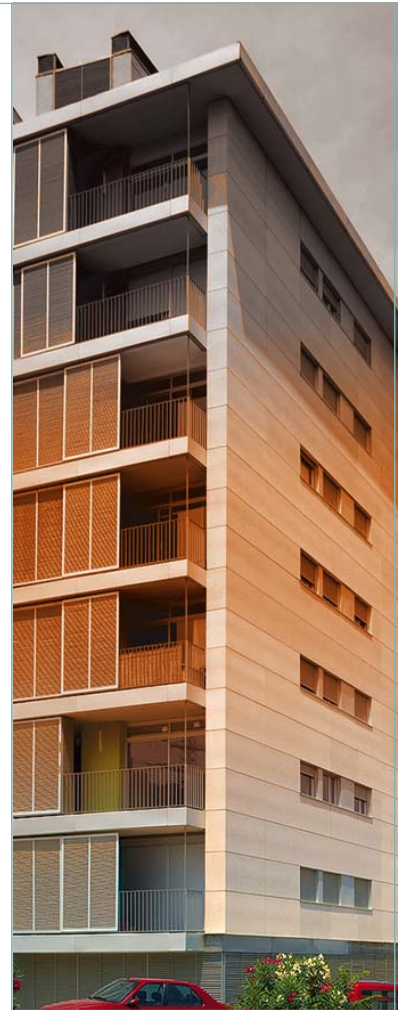
Que vol dir habitatge amb perspectiva de gènere, és introduir, incorporar la mirada igualitària en la racionalització dels espais de l'habitatge i el seu entorn immediat.

Entenent que avui en dia existeixen multitud de maneres de concebre la unitat familiar, així com de diferències culturals, i que aquesta diferència no pot ni ha de significar desigualtat, l'habitatge ha de respondre a les necessitats dels usuaris, de les persones, amb el disseny i repartiment de la superfície dels seus espais.

Cal que es reconegui les diferents necessitats posant com epicentre la vida quotidiana, una arquitectura que tingui en compte el valor de cuidar i d'assolir un habitatge més saludable i sostenible.

Ciutat—barri—carrer—veïns—persones

L'habitatge és el primer lloc de socialització i sovint sense donar-nos compte, dissenyem aquests espais pesant on desenvolupem les nostres conductes de gènere, els espais que componen l'habitatge no estan dissenyats com espais neutres són espais jerarquitzats que condicionen les relacions entre les persones que l'habiten, l'institut Català del Sòl el que pretén és que l'habitatge sigui un reflexa d'un modo de vida igualitari, sense jerarquies ni desigualtats.





dins de la llar), i tots tenen interessos, la convivència, necessita d'un espai i no sorgeix de la bona voluntat de les persones si no de la mútua interdependència i l'oportunitat per l'intercanvi i l'encontre.

En efecte la conciliació afecta per igual a homes i dones, doncs tots treballen (fora i

“Incorporar la mirada igualitaria en la racionalització dels espais de l’habitatge i el seu entorn immediat “

Els habitatges promoguts per l'Institut Català del sòl han de tenir com objectiu que l'habitatge es conformi com un espai digne amb harmonia amb l'entorn i el medi ambient. Però a més a més resulta imprescindible en la societat en la que vivim, que els habitatges que construïm també es contempli qüestions relacionades amb la perspectiva de gènere adequar els habitatges a la varietat dels grups habitacionals, adequar flexibilitzar la seva distribució interior als diferents tipus de cultures i dels grups familiars qui hi poden viure.

DISSENYAR PER LES PERSONES

Conciliar les etapes de la vida i el lloc on es viu, a l'igual que conciliar els temps que dediquem diàriament a la feina, oci i responsabilitat familiar obliga a pensar en formes diferents de dissenyar.

En el disseny dels habitatges s'ha de valorar les activitats quotidianes que es realitzen en ell que es tornen invisibles, provocant una desvinculació en l'entorn, si pel contrari, l'habitatge es dissenya pensant en les activitats de gestió de la vida quotidiana, les tasques i les relacions personals de la llar es tornem més col·laboratives.

És doncs que cal considerar que les persones, a més viure en l'habitatge necessita a més a més comunicar-se amb el que implica la reflexió sobre la distribució de l'habitatge i la interrelació entre els espais que el conformen.

La habitabilitat es configura com una condició d'un espai que permet desenvolupar a les persones que l'ocupen un projecte de vida, es troba vinculat a uns requisits bàsics de superfície, alçada, confort tèrmic, equipament, salubritat, accessibilitat, us i manteniment, sense oblidar la flexibilitat o la capacitat per adaptar l'habitatge a les diferents etapes de la vida així com les noves necessitats i formes de vida modernes.





63 habitatges — Ca n'Arus — L'Hospitalet de Llobregat

L'ENTORN DE L'HABITATGE

Espai frontera — espai barrera de lo privatiu a lo col·lectiu.

S'ha d'evitar les fronteres entre l'espai privat i l'espai públic que ara per ara s'han convertit en únicament en espais de flux de moviment, els espais comuns s'han de dissenyar de tal manera que siguin espais d'encontre, de relació d'intercanvi, ampliació de l'habitatge en definitiva zones de convivència.

La perspectiva de gènere no només afecta a l'interior dels habitatges si no que també als espais comuns de l'edifici.

Com podem afavorir la perspectiva de gènere en els espais comuns de l'edifici. Es tracta de afavorir els espais de transició entre l'espai privat i el públic, (transició llar — carrer), aquests espais es determinen com essencials per afavorir l'autonomia de la canalla o persones dependents, ja que amb aquests espais es fomenta la socialització i el contacte amb l'espai exterior a banda de tenir una major control de l'entorn de l'edifici, entenent que el disseny i orientació d'aquest espais entre blocs o be d'accés als habitatges han de deixar de considerar-se espais marginals i convertir-se en el nucli de la convivència veïnal.



LA CIUTAT

La ciutat amb segregació de gènere, les ciutats actuals estan planificades segons les necessitats vinculades als rols establerts de gènere, des de la il·luminació dels carrers vinculats més al tràfic que a les voreres, la distribució del transport públic de connexió habitatge i lloc de treball sense contemplar les activitats diàries com ara, camins escolars, falta d'itineraris segurs, encreuaments, obstacles, ... o com el paradigma que es pensa que els pas de vianants són un obstacle a la fluïdesa del tràfic rodant.

Les ciutats actuals, s'han construït, només, d'acord amb l'esfera productiva del treball. Els espais, el disseny de les xarxes de mobilitat i transport s'ha fet a mida d'aquesta esfera, el repte és construir les ciutats posant les tasques domèstiques, el treball no remunerat i l'esfera personal en el mateix valor que l'esfera productiva.

Els principis de:

- ⇒ La senyalització: Saber on s'està i cap on es va.
- ⇒ La visibilitat: Veure i ser vist.
- ⇒ La concurrència de persones: Sentir i ser sentit
- ⇒ La vigilància formal i accés a l'ajut: Poder escapar i obtenir auxili.
- ⇒ La planificació i el manteniment dels llocs: Viure en un àmbit net i acollidor.

Els habitatges han de situar-se en entramats o teixits de màxima accessibilitat. Això requereix que en els projectes quedin reflectits tots els serveis essencials i els recorreguts segurs fins arribar-hi, aquest recorreguts han de indicar-se en radis de 400 m afavorint també d'aquesta manera el desplaçament a peu o be en transport no contaminant.

INCASÒL

HABITATGE SOCIAL

La societat evoluciona i fruit d'això apareixen noves inquietuds, noves preocupacions de caràcter social, mediambiental, energètic, de sostenibilitat, de salut...

Davant de tot això i donat que fem habitatges per a les persones i, amb la voluntat també de seguir sent motor, hem d'incorporar tots aquests aspectes i els reptes que comporten, a l'hora de construir els habitatges.



ENTORN DE L'EDIFICI

Els principis de:

- ⇒ La senyalització: Saber on s'està i cap on es va.
- ⇒ La visibilitat: Veure i ser vist.
- ⇒ La concurrència de persones: Sentir i ser sentit
- ⇒ La vigilància formal i accés a l'ajut: Poder escapar i obtenir auxili.
- ⇒ La planificació i el manteniment dels llocs: Viure en un àmbit net i acollidor.

L'ENTORN DE L'HABITATGE

S'ha d'evitar les fronteres entre l'espai privat i l'espai públic que ara per ara s'han convertit en únicament en espais de flux de moviment, els espais comuns s'han de dissenyar de tal manera que siguin espais d'encontre, de relació d'intercanvi, ampliació de l'habitatge en definitiva zones de convivència.

La perspectiva de gènere no només afecta a l'interior dels habitatges si no que també als espais comuns de l'edifici.

Com podem afavorir la perspectiva de gènere en els espais comuns de l'edifici. Es tracta de afavorir els espais de transició entre l'espai privat i el públic, (transició llar – carrer), aquests espais es determinen com essencials per afavorir l'autonomia de la canalla o persones dependents, ja que amb aquests espais es fomenta la

socialització i el contacte amb l'espai exterior a banda de tenir una major control de l'entorn de l'edifici, entenent que el disseny i orientació d'aquest espais entre blocs o be d'accés als habitatges han de deixar de considerar-se espais marginals i convertir-se en el nucli de la convivència veïnal.



Promoció Institut Català del Sòl

LA CIUTAT AMB SEGREGACIÓ DE GÈNERE

La ciutat amb segregació de gènere, les ciutats actuals estan planificades segons les necessitats vinculades als rols establerts de gènere, des de la il·luminació dels carrers vinculats més al tràfic que a les voreres, la distribució del transport públic de connexió habitatge i lloc de treball sense contemplar les activitats diàries com ara, camins escolars, falta d'itineraris segurs, encreuaments, obstacles, ... o com el paradigma que es pensa que els pas de vianants són un obstacle a la fluïdesa del tràfic rodant.

Les ciutats actuals, s'han construït, només, d'acord amb l'esfera productiva del treball. Els espais, el disseny de les xarxes de mobilitat i transport s'ha fet a mida d'aquesta esfera, el repte és construir les ciutats posant les tasques domèstiques, el treball no remunerat i l'esfera personal en el mateix valor que l'esfera productiva.

ACCESSIBILITAT

Els habitatges han de situar-se en entramats o teixits de màxima accessibilitat. Això requereix que en els projectes quedin reflectits tots els serveis essencials i els recorreguts segurs fins arribar-hi, aquest recorreguts han de indicar-se en radis de 400 m afavorint també d'aquesta manera el desplaçament a peu o be en transport no contaminant.



L'HABITATGE

El desafiament és construir un espai sense gènere, per tant, sense jerarquies, un espai per visualitzar les diferències, un espai de tots i totes en igualtat de valoració, amb dos maneres de viure una realitat única.

Per què segregar, allunyar o dispersar serveis i funcions que són complementaries en el funcionament de la vida quotidiana, tant dels homes com de les dones?

Dissenyar amb perspectiva de gènere. Els usos diferenciats de les distribucions espacials, responen també a normes socials, entendre que els usos són eleccions o són obligacions donades pels rols socials i l'organització de l'espai.

No només de l'edifici i l'habitatge amb una realitat ideal de la línia del dibuix emmarcat en un plànol, que moltes vegades no reflecteixen la realitat la vida quotidiana dels usuaris, fem habitatges per les persones, i com l'arquitectura dels edificis o dels habitatges no fem models cada un dels projectes són únics i irrepetibles com les persones i les condicions els que els habiten.



“El desafiament és dissenyar-construir un espai sense gènere, per tant, sense jerarquies, un espai per visualitzar les diferències, un espai de tots i totes en igualtat de valoració, amb dos maneres de viure una realitat única.”

L'ESPAI DE L'HABITATGE

L'arquitectura dels edificis o dels habitatges no fem models cada un dels projectes són únics i irrepetibles com les persones i les condicions els que els habiten.

Dit això, es fa absolutament necessari tenir una idea o proposta general, de com volem i que demanem als nostres habitatges amb la seva corresponent representació gràfica per poder incorporar les variacions i realitats que corresponguin a la realitat de l'arquitectura de gènere.

La necessitat de revisar la forma de dissenyar i de construir l'habitatge, sembla que aquestes transformacions precisen de noves idees i noves formes de concebre la relació entre l'espai privat i públic, precisen en definitiva noves propostes per a conciliar, en definitiva reflexionar sobre l'espai habitacional des de la conciliació.

I és precisament la relació entre els espais que s'estableixen l'habitatge entre si i amb les persones el es desenvolupa en el present document, trobar l'equilibri entre els espais de l'habitatge i el seu entorn urbà.

La distribució interior de l'habitatge ha de ser flexible i facilitar i valoritzar el treball domèstic que es realitza en el seu interior,

a trets generals l'habitatge ha de ser fàcil de netejar i endreçar evitant racons i espais sense ús.

Consideracions a tenir en compte en la distribució de l'espai en els habitatges i zones comuns.

1(Annex 1 - Condicions mínimes d'habitabilitat dels habitatges de nova construcció - Apartat 1 - Definicions - Habitatge flexible: l'habitatge concebut de manera que faciliti la seva adaptabilitat a les necessitats canviants dels ocupants i que resti obert a la intervenció dels usuaris en la seva compartimentació.)





LA CUINA COM PUNT DE TROBADA I LLOC DE TREBALL.

En el moment en el que vivim cada vegada es fa més difícil d'assolir per l'individualisme en les formes d'oci i de feina un punt de trobada és així com la cuina esdevé un punt de trobada i de centralitat de les relacions en l'habitatge, promovent la inclusió i la coresponsabilitat de les feines quotidianes de la llar.

Fins no fa gaire les cuines sempre es situaven en un pla secundari de la distribució de l'habitatge amb unes dimensions mínimes, encara que en mica en mica les cuines van adquirint més rellevància, tot i que encara en els dissenys de distribució dels habitatges no es dona la importància que es mereix no només com punt de treball si no com punt de trobada i conciliació de feines, eliminant així aquesta peça de l'aïllament que fins ara patia.

Per tant cal dissenyar les cuines més amples, obertes però segregada del saló on es pugui treballar i on es puguin estar varies persones col·laborant, ha de tenir el suficient espai per permetre el treball compartit i la companyia mentre es realitzen els

treballs de cuinar, rentar, fer la bogada, planxar, etc.. així mateix ha de disposar d'una bona il·luminació i connexió i visibilitat a altres espais de l'habitatge.

S'ha de promoure l'apropament de la cuina a l'eix de l'habitatge.

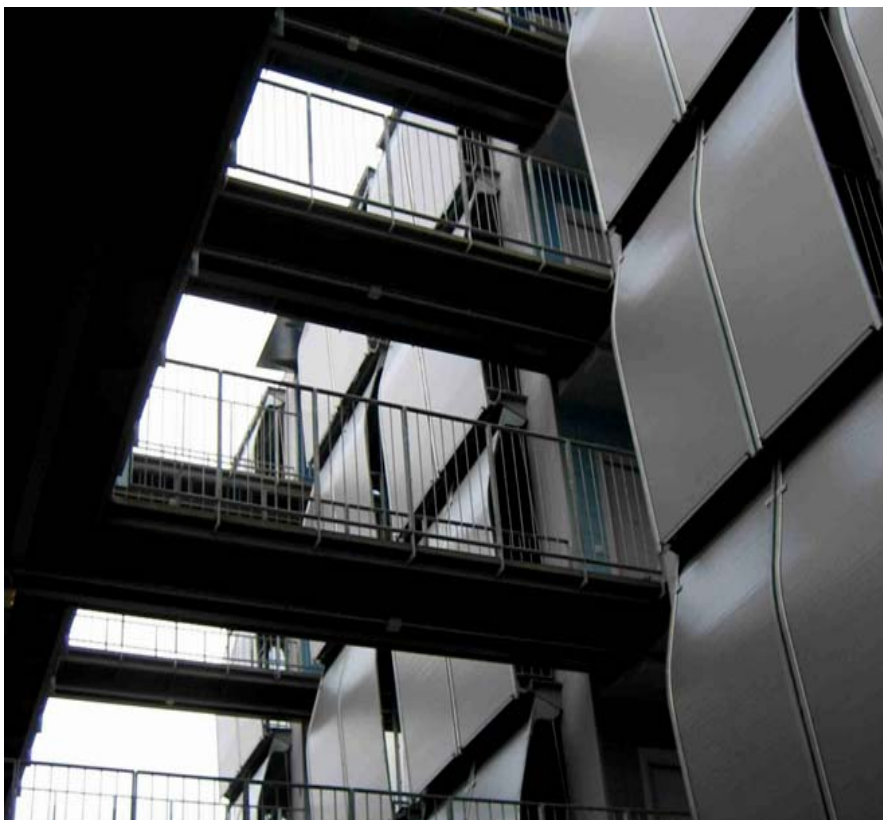
La cuina es presenta com l'oportunitat que ens ofereix el disseny com l'espai per compartir la vida i el treball en plena igualtat.

La necessitat d'espais per conservar, reciclar i guardar, també agafen un importància cabdal.

Les cuines han de incorporar zones d'emmagatzematge ja sigui en rebost o be en elements que facilitin la integració de l'espai.

“Dissenyar les cuines més amples, obertes però segregada del saló “





Espais comuns

MEDI AMBIENT

Els aspectes ambientals s'han de tenir en compte i no passa per ser una solució sostenible deixar la instal·lació per un eixuga-robes, a l'hora de dissenyar l'espai interior cal tenir en compte que s'ha de disposar d'un espai per les feines de planxat així doncs cal pensar en l'espai dedicat a la taula de planxar.



“Dissenyar pensant en el medi ambient i en la salut de les persones”

ZONES DE RENTAT I ESTENEDORS.

Altre punt a tenir en consideració es la zona de rentat i estenedors, que no han d'assolir un espai residual i que s'ha d'integrar dintre del circuit natural de l'habitatge, integrar-les única i exclusivament en l'àmbit de la cuina, a banda de restar espai a la mateixa, provoca novament la desvinculació de les feines de la llar.

En aquest sentit cal preveure els espais del cicle de la roba, que siguin visibles i accessibles a tots els membres que conformen la unitat familiar.

Fos lògic pensar que col·locar la zona de rentat en el bany atenen a la lògica de la proximitat amb els armaris i el procés que segueix la roba (bruta-neta).

(La superfície mínima del conjunt d'espais que integren la zona d'ús comú, sala d'estar, menjador, cuina, ha de ser suficientment àmplia, com a espai únic o compartimentat, per donar servei al llinar màxim de persones que poden residir a l'habitatge i permetre la mobilitat adient d'acord amb els criteris d'accessibilitat. La seva superfície mínima, en el cas que no estigui regulada per la normativa municipal, en cap cas serà inferior a 20 m².)

(En el cas que l'espai de la cuina s'integri a la zona del menjador o de la sala d'estar menjador, la superfície vertical oberta que relacioni aquests espais no ha de ser inferior a 3,50 m².)

L'ESPai INTERIOR DE L'HABITATGE

La interpretació funcional de l'habitatge no ha de suposar no deixar espais d'intimitat alternatius als d'ús compartit, cal fer el dissenys dels habitatges i dels seus espais de tal manera que es puguin fer servir segons les necessitats de compartir o d'intimitat deixant espai per les eleccions personals de cada moment.



DORMITORIS

Eradicar el concepte de que els dormitoris es dissenyin només pensats per dormir, i per emmagatzemar, impedit afegir altres usos, s'han de dissenyar per ser espais flexibles i versàtils.

Els dormitoris haurien d'estar desjerarquitats i per tant tots haurien de disposar de la mateixa superfície, com a concepte totes aquestes peces haurien de disposar de les mateixes superfícies, qualitats similars de il·luminació, aïllament, ventilació i accessibilitat, creant d'aquesta manera espais equitatius sense privilegis ni jerarquies.

Si no fos possible, en aquest context es planteja de fer la inversió del concepte de dormitori principal 8 m² destinat a dormitori principal (parella) i de dormitori senzill de 5 m² destinat al fill@, en el ben

entès que les noves necessitats indiquen que la parella només fa servir el dormitori per dormir i en canvi la canalla realitza altres activitats en aquest espai com ara zona d'estudi o d'esbarjo amb més necessitats d'espai.

En aquest context d'espais han de ser flexibles per poder adaptar els espais als canvis dels cicles familiars o necessitats.

(L'habitació mínima serà de 6 m² i no s'admetran superfícies inferiors.)

CAMBRES HIGIÈNIQUES.

El bany ha de ser accessible per els que hi viuen en l'habitatge com pels que el visiten, preferiblement haurien de ser banys subdividits en peces o conjunt d'elles per poder facilitar l'ús simultani de les peces, lavabo, inodor, dutxa, zona de rentat.

S'admet que el rentamans estigui instal·lat en un espai de circulació sense considerar aquest com a cambra higiènica.

(Si la rentadora de roba s'integra en una cambra higiènica, tindrà la consideració de dotació fixa als efectes del compliment de les condicions d'accessibilitat per a persones amb mobilitat reduïda.)

DISTRIBUCIÓ D'ESPais - EMMAGATZEMATGE.

Cal reconsiderar les dimensions, distribució i la ubicació dels espais de treball de l'habitatge.

La distribució dels espais interiors dels habitatges promoguts per l'Institut Català del Sòl han de aportar propostes imaginatives i practiques per resoldre aquestes necessitats.

S'han de cuidar i tenir en compte aquests espais l'essencial es donar valor i afavorir que les tasques de manteniment i cura de la llar es realitzin de manera agradable i que la seva execució es realitzi de manera agradable, senzilla i fàcil de compartir.

Les dimensions dels altres espais com ara l'accés a l'habitatge ha de disposar d'un espai per encabir un armari tancat per col·locar la roba i objectes de carrer, cal fer també pensament sobre l'espai per emmagatzemar aparells de neteja, planxa, escala, material de bricolatge, cotxets de nens petits, etc.. es a dir tot aquells elements que facilitin el dia a dia en la llar però de difícil ubicació / emmagatzematge en el mateix.

S'ha de plantejar que en la manera que sigui possible dissenyar els espais destinats a armaris en passadissos i zones comuns, amb el propòsit d'augmentar la versatilitat dels dormitoris.

(Cada habitació ha de preveure un espai individual d'emmagatzematge. En el cas de situar-se a l'interior de l'habitació. L'espai tindrà una fondària mínima de 0,60 m i 2,20 m d'alçada i una llargària d'1 m en el cas d'una habitació de més de 6 m² i 1,5 m si l'habitació és de més de 8 m².)

(En cas d'armaris encastats computarà com a superfície útil l'espai de portes i marcs dins dels 0,6 m de fons. S'admetran els espais fraccionats sempre que tinguin una amplada mínima de 0,30 m. S'admetran alçades inferiors a les establertes, amb un mínim d'1,50 m, sempre que s'augmenti l'amplada fins a obtenir el volum equivalent establert.)

“El disseny d’aquestes peces ha de conjugar el seu ús amb fina línia de la despersonalització dels espais de l’habitatge com també de no caure en la temptació de no disposar dels espais necessaris per la individualitat.”

CONDICIONS DE SEGURETAT

La seguretat és un element fonamental de l'autonomia i l'autonomia és una de les claus de la conciliació personal i laboral, la seguretat s'hauria d'entendre com la llibertat per a tots i totes atenent també a la desigual percepció de la seguretat entre ells i elles (la por simbòlica).

Fins ara el disseny de l'entorn dels habitatges s'ha dirigit a afavorir un conjunt d'elements urbans que augmenten la sensació d'inseguretat, túnels, cercats, passadissos, tancats, accessos a aparcaments i un llarg etc...

Però també és capital importància pensar en la seguretat en els espais on vivim i en la seva jerarquia, l'habitatge com espai privatiu, els espais comuns com zones veïnals, les voreres i els carrers per la participació ciutadana o bé com simplement com vials de comunicació. Però cal també tenir en compte els espais intermedis, que són de tots i de ningú dissenyades per el pas i comunicació entre habitatges, portals, entrades, passos interblocs, jardins comunitaris, patis ascensors, escales, soterranis, aparcaments, etc...

ESPAIS COMUNS

Espais que siguin veritablement comuns. Cal repensar i reformular l'envolupant dels habitatges, les zones comuns.



Les escales i els espais comunitaris, són els carrers i les places de l'edifici, per tant és important conèixer els usos dels espais i les percepcions que les persones usuàries tenen d'ells.

S'ha de dissenyar amb la perspectiva de que aquests espais es converteixen en espais de relació, de socialització fent aquets espais una extensió de lo privatiu a lo públic, fugint de la percepció d'aquest

espais com el trànsit entre lo públic i el privat, generant confiança, evitant la percepció d'inseguretat.

Des de la perspectiva de gènere, un entorn vigilat s'ha d'entendre com un espai protegit on les persones es senten segures i uns cuiden de les altres de manera solidària i no autòritària.

Els accessos a l'edifici presentaran una configuració espacial clara i regular. Cal dissenyar cuidant els aspectes relacionats amb la “sensació” de seguretat dels espais comuns.

Tots els espais i elements comuns, incloent-hi les escales, en totes les plantes de l'edifici, seran projectades amb una configuració espacial adequada en el ben entès de garantir la percepció de seguretat.

Una de les maneres més fàcils de disminuir la sensació d'inseguretat en els espais comuns de l'edifici és de dotar-los de visibilitat, finestres o espais oberts a l'exterior, veure i ser vist.



Els espais i els elements comuns de circulació seran projectats i executats amb una configuració de l'espai que evitin l'existència d'angles morts, reculades, cantonades, zones fosques i demás espais que puguin posar en perill la seguretat de les persones usuàries des de el punt de vista de gènere. En el cas de l'escalera no hauran de tenir racons o en el seu defecte disposaran de miralls o altres sistemes visuals que permetin la visualització dels espais.

Tots els espais comuns hauran de disposar d'una il·luminació adequada i hauran de comptar amb encès automàtic, amb el benentès que aquesta il·luminació ha d'estar calculada i posicionada en els espais de tal manera que no produixin zones d'ombra i que la carència entre encesos mai provoqui punts foscos que no permetin la visualització de tot l'espai del recorregut.

Quan els forats de ventilació o il·luminació de la façana estiguin situats a una alçada exterior inferior a 2 m, es disposaran d'elements de seguretat contra l'intrusisme.

Els ascensors disposaran de clau d'accés fins a l'aparcament.

L'accés a l'edifici a banda de disposar d'un itinerari accessible segons els criteris d'accessibilitat, haurà de disposar d'il·luminació artificial nocturna amb encès per volumetria.

L'accés a l'edifici disposarà d'un porter automàtic amb reconeixement visual i apertura. La porta d'accés a l'edifici haurà de tenir una superfície d'almenys del 75% transparent, aquesta superfície haurà d'estar compresa entre 0.70 m i 1.70 m d'alçada.

Les portes d'accés principals que comuniquen diferents espais comuns disposaran d'una superfície envidriada del 40% a una alçada compresa entre els 0.70 m i 1.70 m d'alçada.

Transparències que trenquin les dinàmiques privat/públic i faciliten la comunicació dins i fora.

En definitiva assegurar la permeabilitat visual dels indrets amb més risc, com ara escales, ascensors, vestíbuls, passadissos, ...

INSTAL·LACIONS

El disseny de les instal·lacions encapsula el usos dels espais, la distribució dels punts de llum, endolls, presses de telecomunicacions, calefacció etc.. la distribució d'aquestes instal·lacions no pot segrestar els usos dels espais.

S'han de aconseguir que els espais no tinguin usos definits per les instal·lacions.

*Habitatges més sostenibles, més igualitàries i més versàtils. No podem limitar-nos a la concepció de formes i volums amb requeriments normatius, cal pensar en l'ús dels espais.
No es tracta de fer les cuines més grans és quelcom més.*

